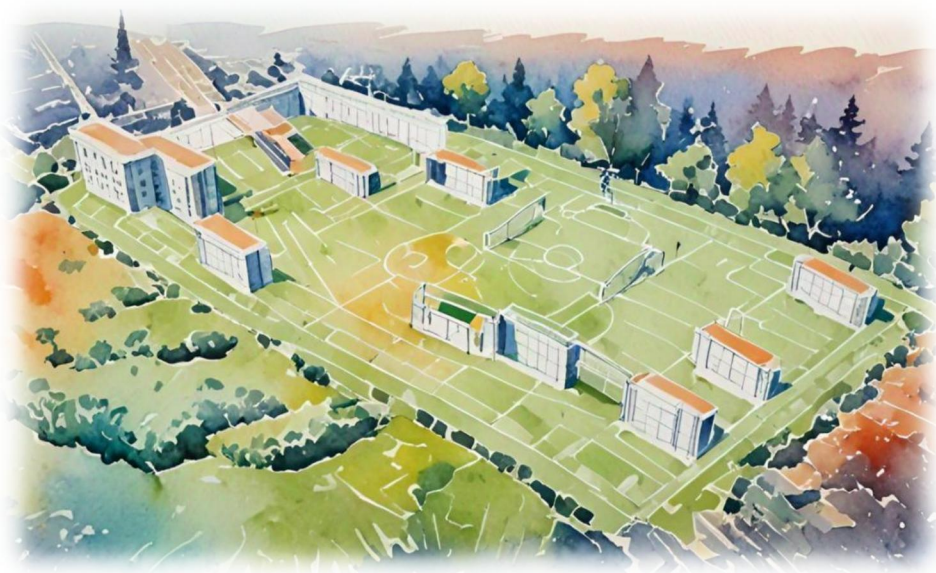


2025

通化医药健康职业学院



2025 年 12 月

年度报告公开形式：网络

发布链接：<https://www.thyyjkzyxy.org.cn/>

附件 1

内容真实性责任声明

学校对 通化医药健康职业学院 职业教育质量
年度报告（2025 年度）的真实性、完整性和准确性负责。
特此声明。

单位名称（盖章）
学校法定代表人（签名）



2025 年 12 月 25 日

前 言

通化医药健康职业学院是国家教育部备案，2021 年 1 月 15 日由吉林省人民政府批准设立，通化市人民政府举办的全日制、公办、三年制专科层次的高等职业学校。

学院设立以来，积极响应国家职业教育政策，根据职业岗位要求有针对性地实施职业知识教育和职业技能训练。坚持提质培优、增值赋能，不断优化专业设置和人才供给结构，为促进地方经济社会发展提供高质量的技术技能人才支撑。2024~2025 学年,学院紧抓职业教育蓬勃发展机遇，注重提升新时代职业教育现代化水平和服务能力，严格按照国家、省、市职业教育相关工作要求，圆满完成了年度各项目标任务。

本报告依据学院 2024~2025 学年各项工作实际情况和数据编制，报告对学院过去一年的基本情况、人才培养、教育教学质量、服务贡献、文化传承、产教融合、发展保障、面临挑战等方面进行了客观分析，并针对学院发展中存在的困难和问题制定了改进和完善的措施，推动实现学院持续、稳步高质量发展。

目录

1 基本情况	- 1 -
1.1 学院规模	- 1 -
1.2 专业结构	- 2 -
1.3 教师队伍	- 2 -
1.4 招生情况	- 3 -
1.5 设施设备	- 6 -
2 人才培养	- 7 -
2.1 党建引领	- 7 -
2.1.1 提高政治站位抓实党的政治建设	- 7 -
2.1.2 抓稳筑牢意识形态领域建设	- 9 -
2.1.3 不断锤炼干部队伍	- 9 -
2.1.4 持续深化全面从严治党	- 12 -
2.1.5 坚定正风肃纪抓严党风廉政建设	- 15 -
2.1.6 扎实开展党纪学习教育主题活动	- 15 -
2.2 立德树人	- 17 -
2.3 在校体验	- 19 -
2.3.1 健全规章制度，夯实学生管理工作基础。	- 19 -
2.3.2 提升服务意识，注重学生身心健康。	- 19 -

2.3.3 坚持安全至上，防范为主。	- 20 -
2.3.4 注重素质培养，多渠道做好学生思想教育。	- 24 -
2.3.5 把握政策导向，维护学生利益有序落实。	- 26 -
2.3.6 优化成长服务体系，提升学生发展体验.....	- 26 -
2.4 就业质量	26
2.4.1 毕业生情况	- 26 -
2.4.2 毕业生就业情况	- 30 -
2.5 创新创业大赛参与情况	- 30 -
2.5.1 创新创业大赛参与情况	- 30 -
2.5.2 职业规划大赛参与情况	- 30 -
3 教育教学质量	- 31 -
3.1 专业建设质量	- 31 -
3.1.1 专业设置调整机制	- 31 -
3.1.2 专业设置	- 31 -
3.1.3 人才培养方案修订	- 31 -
3.2 课程建设质量	- 33 -
3.2.1 课程结构	- 33 -
3.2.2 课程设置	- 33 -
3.2.3 教学方法	-34-
3.2.4 课程思政.....	-34-

3.2.5 核心课程建设.....	-35-
3.2.6 职业技能大赛.....	-35-
3.3 教材建设质量	- 35 -
3.3.1 教材选用原则	- 37 -
3.3.2 教材选用流程	- 38 -
3.3.3 推进教材编写工作	- 38 -
3.4 数字化教学资源建设	-39-
3.5 师资队伍建设	-39-
3.5.1 强化业务培训.....	- 38 -
3.5.2 推进双师队伍建设.....	- 38 -
3.5.3 多措并举优化师资配置.....	- 38 -
3.6 校企双元育人	- 31 -
3.6.1 校企合作开展情况.....	- 41 -
3.6.2 校企合作运行机制	- 41 -
3.6.3 校企合作效果	- 41 -
3.6.4 产教联动、学做融合	- 42 -
3.6.5 合作办学	- 43 -
3.6.6 校内实训	- 44 -
3.6.7 校外实训	- 47 -
3.7 科研管理	- 51 -

4 服务贡献	- 51 -
4.1 服务行业企业	- 51 -
4.2 服务地方发展	- 52 -
4.3 服务乡村振兴	- 51 -
4.4 服务地方社区	- 56 -
4.4.1 持续开展联学共建	- 56 -
4.4.2 持续深入服务群众	- 56 -
5 文化传承	- 59 -
5.1 传承红色基因，赓续医药报国血脉	- 63 -
5.2 弘扬工匠精神，锤炼医药精湛技艺	- 63 -
5.3 深耕中医药文化，厚植医药人文底蕴	- 63 -
6 产教融合	-62-
7 发展保障	-64-
7.1 国家政策落实	- 63 -
7.2 学院治理	- 63 -
7.2.1 教育教学管理	- 64 -
7.2.2 师资队伍建设	- 64 -
7.2.3 学术研究	-65-
7.2.4 内部管理和服务保障	- 65 -
7.2.5 民主监督	- 67 -

7.2.6 党建与思想政治工作	- 69 -
7.3 质量保证体系建设	-70-
7.3.1 内部质量保证体系-70-
7.3.2 教学质量过程监控与评价	-70-
7.4 经费投入	- 71 -
7.4.1 经费	- 71 -
7.4.2 财政拨付公用经费情况	- 71 -
7.4.3 财政拨付人员经费情况	- 72 -
8 面临挑战	- 71 -
挑战 1：办学评估	- 71 -
挑战 2：双高建设	- 71 -
挑战 3：师资队伍建设	-73-
挑战 4：专业设置调整优化	-74-

图目录

图 2-1 组织部长常志杰同志在开班仪式上讲话.....	14
图 2-2 全体参培人员开展重温入党誓词.....	14
图 2-3 参观廉政警示教育展馆重温入党誓词.....	17
图 2-4 党风廉政建设工作会议.....	18
图 2-5 突出问题系统整治工作推进大会.....	18
图 2-6 柳润泽警官给同学们讲解防火毯的使用.....	24
图 2-7 同学们参与模拟油盆灭火演练.....	24
图3-1课程思政专题培训图.....	35
图3-2职业技能大赛国赛颁奖现场.....	36
图3-3职业技能大赛国赛参赛阵容.....	37
图 3-4 护理礼仪大赛比赛现场.....	46
图 3-5 护理礼仪大赛获奖同学及指导教师同校领导合影.....	46
图 4-1 人参科普线下活动.....	54
图 4-2 中医文化进校园活动.....	54
图 4 -3 学院领导走访慰问驻村干部.....	55
图 4-4 组织党员开展“学习雷锋见行动 环境整治树新风”志愿服务活动.....	57

图 4-5 扮靓社区环境志愿服务活动	58
图 4-6 缅怀先烈、传承精神祭扫活动.....	58
图 4-7 “急救知识进社区 守护生命共前行” 培训.....	59
图 4-8“脆皮青年 养生大会”中医药养生市集活动.....	60
图 7-1 2025 年 5 月 28 日职工大会职工举手表决.....	68
图 7-2 2025 年 11 月 17 日职工大会职工举手表决.....	68

表目录

表 1-1	专业建设情况表.....	2
表 1-2	专任教师总数、职称结构.....	4
表 1-3	2025 年各专业招生信息统计.....	5
表 2-1	特色主题教育活动.....	28
表 3-1	专业设置情况.....	32
表 3-2	实习单位一览表.....	47
表 7-1	办学经费总收入及结构统计表.....	71
表 7-4	办学经费总支出及结构统计表.....	72

典型案例目录

典型案例 2-1：开展 2025—2026 年党员集中教育培训.....	12
典型案例 2-2：参观警示教育展馆 筑牢廉政思想防线.....	16
典型案例 2-3：理论实操双赋能 筑牢校园“防火墙”	22
典型案例 2-4：清明节祭扫活动.	29
典型案例 3-1：“展护理风采 成就美好未来”第二届护理礼仪大赛.....	45
典型案例 4-1：弘扬志愿服务精神，切实开展各类志愿服务活动.....	56
典型案例 7-1：通化医药健康职业学院职工大会.	67

通化医药健康职业学院 职业教育质量报告 (2025 年度)

1 基本情况

1.1 学院规模

学院总占地面积 13.36 万平方米，建筑面积 9.37 万平方米。固定资产 7462.98 万元，其中教学设备 1709.28 万元。各类藏书 6.3 万册,电子图书 5 万册。

2024~2025 学年全日制在校生 3454 人，其中 2022 级 964 人、2023 级 1205 人、2024 级 1285 人。共开设全日制高职护理、医学检验技术、口腔医学技术、药学、中药学、健康管理、康复治疗技术、医学生物技术、动物医学、婴幼儿托育服务与管理、老年保健与管理、中医康复技术、助产、生物制药技术、中医养生保健、冰雪运动与管理 16 个专业。

学院额定编制 200 人，现有教职工 193 人，专任教师 150 人，行政人员 26 人，教辅人员 17 人。其中具有正高级职称 22 人，具有副高级职称 53 人，具有中级职称 19 人。硕士研究生 45 人，本科学历 105 人。

1.2 专业结构

学院自 2021 年开始招生以来，结合区域产业布局和市场需
求不断调整专业设置，专业从 5 个增至 16 个。目前，学院设有
护理、助产、医学检验技术、口腔医学技术、医学生物技术、药
学、中药学、生物制药技术、康复治疗技术、中医康复技术、老
年保健与管理、婴幼儿托育服务与管理、健康管理、动物医学、
中医养生保健和冰雪运动与管理等 16 个专业，涵盖医药卫生、
食品药品与粮食、农林牧渔、教育与体育等 4 个专业大类，主要
为医药、康养等现代产业提供技术技能型人才。其中，本学年有
在校生专业共 13 个。

表 1-1 专业建设情况

通化医药健康职业学院专业结构情况			
大类	分类	专业	招生年份
农林牧渔大类	畜牧业类	动物医学	2023-2025
食品药品与粮食大 类	药品与医疗 器械类	生物制药技术	2024、2025
医药卫生大类	护理类	护理	2021-2025
		助产	2024、2025

	药学类	药学	2021-2025
	中医药类	中药学	2022-2025
		中医康复技术	2023-2025
		中医养生保健	2025
	医学技术类	医学检验技术	2021-2025
		医学生物技术	2022
		口腔医学技术	2021-2025
	康复治疗类	康复治疗技术	2022-2025
	健康管理与促进类	健康管理	2022、2024、 2025
		婴幼儿托育服务与管理	2025
		老年保健与管理	未招生
教育与体育大类	体育类	冰雪运动与管理	未招生

数据来源：教务处

1.3 教师队伍

2024~2025 学年生师比为 19: 1，现有专任教师 150 人。在学历结构和专业水平上，具有硕士研究生学历专任教师 46 人，占校内专任教师 30.7%；具有本科学历专任教师 104 人，占校内专任教师 69.3%。

表 1-2 专任教师总数、职称结构

		专任教师数	外聘教师数	生师比	
2024-2025 学年		150	53	19	
项目	专任教师		外聘教师		
	数量	比例（%）	数量	比例（%）	
总计		150		53	
职称	正高级	22	14.7	7	13.2
	副高级	53	35.3	32	60.4
	中级	19	12.7	5	9.4
	初级	33	22.0	9	17.0
	未评级	23	15.3	0	0

数据来源：人事处

1.4 招生情况

2025 年学院招生计划数为 1387 人，实际录取数为 1381 人，招生计划完成率为 99.6%。其中，3+3 转段招生 380 人、高职单招招生 509 人、普通高考招生 492 人。实际报到数为 1285 人，报到率为 93.04%。开设护理、医学检验技术、药学、口腔医学技术、中药学、康复治疗技术、中医康复技术、动物医学、助产、健康管理、生物制药技术、冰雪运动与管理、老年保健与管理、中医养生保健、婴幼儿托育服务与管理专业。其中护理专业 577

人、医学检验技术专业 112 人、药学专业 100 人、口腔医学技术专业 99 人、中药学 100 人、康复治疗技术专业 60 人、中医康复技术专业 50 人、动物医学专业 100 人、助产专业 40 人、健康管理专业 40 人、生物制药技术专业 40 人、冰雪运动与管理专业 3 人、老年保健与管理专业 2 人、中医养生保健专业 30 人、婴幼儿托育服务与管理专业 28 人。

表 1-3 2025 年各专业招生信息统计

2025 年各专业招生信息统计				
专业名称	高职单招	高考	3+3 转段	总计
口腔医学技术	44	18	37	99
药学	53	31	16	100
中药学	43	33	24	100
康复治疗技术	49	9	2	60
中医康复技术	28	22	0	50
动物医学	70	30	0	100
助产	24	16	0	40
健康管理	1	2	37	40
生物制药技术	19	21	0	40
护理	166	232	179	577
医学检验技术	0	27	85	112

中医养生保健	6	24	0	30
老年保健与管理	2	0	0	2
冰雪运动与管理	3	0	0	3
婴幼儿托育服务与管理	1	27	0	28
总计	509	492	380	1381

数据来源：招生就业处

1.5 设施设备

学院总占地面积 13.36 万平方米，建筑面积 9.37 万平方米。有实验楼、办公楼、教学楼、多功能馆、学生公寓、餐厅等办学用房；有标准的 400 米 8 跑道运动场 1 个、足球场 1 个、篮球场 4 个、排球场 4 个； 42 个多媒体教室、4 个阶梯教室；有标准化微机室、语音室和校园网等现代化教学设施，校园监控实施全天候无死角监控，无线 wifi 覆盖整个校园。学院有各类藏书 6.3 万册,电子图书 5 万册。

学院实践教学设施齐全，2025 年固定资产 7462.98 万元，其中教学科研仪器设备资产值 1709.28 万元。

学院现有校内实训室 29 个，能满足学院的实验实训工作。其中人体生命科学馆面积 300 平方米，集教学和科普为一体，配备了国内先进的解剖多媒体教学系统。场馆包括胚胎标本展区、铸型标本展区、系统解剖标本展区、塑化标本展区及断层标本展区等五大展区，充分体现了人体生命的美感和奥妙。

中药标本馆包括药用植物标本室、中药炮制实验室、中药调剂实验室、煎药室。

检验实训中心的全自动五分类血细胞分析仪、全自动生化分析仪、半自动凝血分析仪、紫外可见光光度计、电子分析天平、数码液晶显微镜、显微镜互动系统、超净工作台等用于健康评估、临床检验、生化检验、微生物学检验、免疫学检验、卫生理化检验等实训教学。

2 人才培养

2.1 党建引领

2.1.1 提高政治站位抓实党的政治建设

2025 年是“十四五”规划收官之年，也是“十五五”规划谋篇布局之年。在市委、市政府的领导下，学院党委坚持以习近平新时代中国特色社会主义思想为指导，全面贯彻党的二十大和二十届二中、三中、四中全会精神，深入开展中央八项规定精神学习教育，以“高质量党建促进高质量发展”为主题，守正创新、狠抓落实，党建工作取得扎实成效，为学院各项工作开展提供了坚强政治保障，圆满完成全年各项任务。

学院党委始终将理论学习作为首要政治任务，坚持不懈用习近平新时代中国特色社会主义思想凝心铸魂，确保党员干部在思想上政治上行动上同以习近平同志为核心的党中央保持高度一

致。牢固树立“四个意识”“四个自信”，始终坚持“两个维护”，紧紧围绕在以习近平同志为核心的党中央周围，始终同党中央保持高度一致，用党的理论思想指引实践，直面困难，迎难而上，将“两学一做”常态化。

坚持党委理论学习中心组示范引领。认真执行“第一议题”制度，用习近平新时代中国特色社会主义思想指导工作，坚持党建引领，提升战略决策水平。围绕党的二十大精神、习近平总书记重要讲话精神、中央八项规定精神学习教育等，采取集中学、专题辅导、专题读书班、党课宣讲等多种形式，深入学习领会其核心要义和实践要求。每次学习前精心制定学习计划，明确学习重点，学习后组织深入交流，确保学习入脑入心、融会贯通。全年共开展党委理论学习中心组集体学习 10 次、专题研讨 10 次、读书班 4 次、党课宣讲 4 次。

各党支部构建党员“立体化”学习平台，线下依托“三会一课”开展学习，线上利用“学习强国”等平台深化学习，引导广大党员干部学原文、悟原理，深刻理解“两个确立”的决定性意义，增强“四个意识”、坚定“四个自信”、做到“两个维护”实现党员教育全覆盖，不断提升党员干部的理论素养和政治判断力、政治领悟力、政治执行力。各党支部全年共开展集中学习 24 次，党课宣讲 12 次。以开展支部品牌创建活动作为中心党建工作的总抓手，把党的理想、信念、宗旨、纪律落实到支部品牌的理念和实践中，把实践作为检验创建成效的根本标准，把广大党员和

人民群众的意愿作为创建的根本出发点和落脚点，引领中心各项工作，充分展现支部品牌。

发挥党委主体责任。牢固树立“抓好党建是本职”的理念，明确党委书记为第一责任人，班子成员履行“一岗双责”。做到党建工作与业务工作同谋划、同部署、同推进。实行“一把手”末位发言制度，充分发挥把方向、管大局、保落实的重要作用，在重大决策部署、重要干部任免、重大项目安排、大额资金使用等方面，严格执行民主集中制，确保决策的科学性、民主性。学院党委以服务全市经济发展为导向，培养大健康产业人才为目标，盯准大健康产业发展趋势，借通化医药城得天独厚有利条件，全面推进各项事业发展。

2.1.2 抓稳筑牢意识形态领域建设

一、强化组织保障，细化责任分工

1.制定《2025 年学院意识形态领域风险点清单》《2025 年意识形态工作责任制任务清单》，梳理风险清单 51 个，明确各部门责任分工，确保各项工作落实落细。

2.为进一步压实意识形态工作责任，健全工作机制，我院持续强化意识形态工作制度建设与组织保障。一方面，调整优化意识形态工作领导小组人员，明确各级责任主体职责分工，确保工作统筹协调有力、推进高效有序。另一方面，聚焦理论学习、舆

情处置等关键环节，修订《党委理论学习中心组学习制度》《网络舆情监控和处置工作制度》，提升工作的针对性和可操作性，为筑牢校园意识形态安全防线提供坚实的组织支撑和制度保障。

二、抓实阵地规范化管控，守好传播导向主阵地

1.守牢课堂立德树人主阵地。我院持续健全课堂教学全流程管理机制，以制度刚性保障育人质量与实效。将意识形态工作深度融入教师教学管理、教材选用审核、课堂纪律规范各环节，严把教学内容政治关、导向关。明确要求全体教师在课堂教学中坚守正确政治方向和价值导向，自觉抵制错误思潮，将思想引领与知识传授有机结合，确保课堂成为传播正能量、培育时代新人的坚强阵地。

2.加强对学术活动的管理。为守牢校园意识形态阵地，我院严格规范各类活动审批流程，修订《报告会、研讨会、论坛、讲座等活动审批、备案制度》，坚决防范错误思想和观点在校园传播蔓延。截至目前，针对可能涉及意识形态相关领域的学术活动，我院暂未发现相关情况，后续将持续严把审批关口，确保校园思想文化环境清朗有序。

三、深化网络意识形态引领，营造清朗网络舆论环境

1.加强校园网络平台监管，严格执行校园网站、微信公众号平台等新媒体信息发布“三审三校”制度，对内容发布全流程进行

严格把关。截至目前，已累计审核发布信息 120 余篇，确保网络发布内容安全、导向正确。

2.加强网络意识形态管理，制定《学院微信群、QQ 群管理规定》，本制度规定有效规范学院微信群、QQ 群的使用和管理，保障学院工作群内容规范、运行高效、信息畅通、互动良好，营造健康、和谐、有序的交流环境。

四、抓实研判技能培训，增强风险识别处置能力

1.学院党委每年召开意识形态专题研判会 2 次，会议传达学习上级相关决策部署，聚焦课堂教学、校园媒体、网络空间等重点阵地，深入分析多元思潮交融下的风险隐患，研究防范化解举措。围绕责任落实、阵地管理、队伍建设等进行交流研判，凝聚共识、明确方向，为学院高质量发展提供坚实思想保障。

2.邀请专家为我院师生开展《当前社会思潮与我国意识形态安全》专题培训，系统解读当前社会思潮的主要类型、演变趋势及潜在影响。通过培训深化师生对意识形态工作重要性的认识，提升风险识别与防范能力，为校园意识形态工作提质增效注入强劲动力。

3.邀请专家为我院师生开展《筑牢思想根基 理性应对网络舆情》专题培训。进一步提升我院师生的网络舆情素养，增强舆情识别、研判、处置和引导能力，切实筑牢校园网络意识形态安

全防线，共同营造清朗健康、和谐安全的校园网络环境，为学院高质量发展保驾护航。

2.1.3 不断锤炼干部队伍

注重整体能力提升。实施“能力提升计划”，选派班子成员参加高层次研修，提升政治判断力、政治领悟力、政治执行力与治理能力，加强与其他高校的联系和沟通，学习先进办学经验，掌握最新教育动向。坚持政治标准，树立正确用人导向，优化学院（校）中层干部的选拔任用。坚持新时代好干部标准，严把选人用人关，坚决纠正选人用人风气，注重一线考察，完善考核评价，突出实绩导向，通过挂职、轮岗、培训等方式提升履职能力，形成能者上、优者奖、庸者下、劣者汰的良好局面。

【典型案例 2-1】 开展 2025—2026 年党员集中教育培训

为深入学习习近平新时代中国特色社会主义思想，贯彻党的二十大及二十届历次全会精神，落实《全国党员教育培训工作规划（2024—2028 年）》工作要求，全面提升党员政治素养、理论水平和实践能力，强化党员的先锋模范作用和党组织的战斗堡垒作用，为推动学院医药健康事业高质量发展提供坚强组织保障，通过多样化培训形式，组织开展了“通化医药健康职业学院 2025—2026 年党员集中教育培训班（第一期）”。

此期培训通过沉浸教学、现场教学、视频教学、实践体验等方式，使参训党员同志们的思想意识、政策把握、意识形态建设、红色思想都有了一定提升，对习近平新时代中国特色社会主义思想有了更加深刻的了解，也是学院用新思想、新理论指导实践工作的一次生动展示。

通过培训进一步增强了党组织的凝聚力和战斗力，强化了理论武装，使党员深刻领会党的创新理论，坚定理想信念，领悟“两个确立”、增强“四个意识”、坚定“四个自信”、做到“两个维护”。提升了党员综合能力，推动党建工作与业务工作的深度融合，结合医药健康专业特色，培养党员在教育教学、科研创新、社会服务等方面的实践能力，为学院高质量发展提供了坚强的政治和组织保障。

图 2-1 党员集中教育培训开班仪式



图 2-2 党员培训—重温入党誓词



2.1.4 持续深化全面从严治党

学院将习近平总书记关于全面从严治党的重要论述作为深入推进学院全面从严治党的根本遵循和行动指南，建立理论学习中心组学习制度，及时跟进学习上级重要会议、文件精神。把党风廉政建设作为干部选拔任用的重要内容。强化对“一把手”和领导班子监督，严格执行“三重一大”集体决策制度。强化廉政教育，通过领导干部读书班、组织参观警示教育基地、集中观看专题警示教育片、在重要会议上以案释纪等方式，做好“预防”工作。

2.1.5 坚定正风肃纪抓严党风廉政建设

学院纪检监察工作坚持以习近平新时代中国特色社会主义思想为指导，深入学习党的二十届四中全会精神，贯彻全面从严治党战略部署，坚定不移推动正风肃纪工作职责，充分发挥监督保障作用，全力推动学院党委、纪委中心工作。

为进一步深化党风廉政教育工作，紧密围绕从严治党总体要求，组织党风廉政教育会议并结合反腐败工作对全体党员进行集中提醒谈话。组织召开纪检干部《纪检监察工作会议暨纪检干部“三化”培训会》部署本年度纪检工作、提升纪检干部工作能力。结合党风廉政建设工作，组织全体教职员工观看《警醒 2025》

《永远吹冲锋号》警示教育片。完成各党支部每月集中学习《忏悔录》工作。召开《学院突出问题系统整治推进大会》，完成建设工程、师德师风、后勤管理存在的 13 个问题整改工作。

及时更新录入领导班子、中层干部、重点岗位人员《廉政档案》，建立“四张清单”信息并扎实推进“三违”问题自查自纠工作。紧抓传统节日、教师节反腐倡廉关键节点，开展廉洁过节提醒。对子女高考的教师进行廉政谈话提醒并签署承诺书。在开展重大工作时，对重点岗位、重点工作开展情况进行党风廉政提醒并签署《廉政提醒告知书》。

【典型案例 2-2】参观警示教育展馆 筑牢廉政思想防线

为深入贯彻党的二十大精神，持续深入推进党风廉政建设，扎实开展以案为鉴警示教育工作，增强党员干部廉洁自律意识，筑牢拒腐防变思想防线。学院组织全体党员干部参观了市纪委监委警示教育展馆。通过此次警示教育，引导党员干部加强自身廉政意识，常怀律己之心，常思贪欲之害，牢记法律的底线不可触碰，切实做到守底线、知敬畏、懂规矩，做一名忠诚干净担当的共产党人。

图 2-3 参观廉政警示教育展馆重温入党誓词



2.1.6 扎实开展党纪学习教育主题活动

为进一步提升党纪学习教育效果，2月26日组织召开全校中层干部党风廉政工作会议；4月28日组织召开全校党风廉政建设会议；6月11日组织召开学院严禁“违规吃喝”集中提醒谈话会议并签署承诺书；6月16日，组织全体党员、党员积极分子到通化市纪委监委廉政教育中心参观学习，并重温了入党誓词；7月4日组织全体党员观看《警醒2025》《永远吹冲锋号》警示教育片；9月19日组织召开全校突出问题系统整治工作推进大会；11月21日组织召开全校全面从严治党暨党风廉政建设警示教育大会。

图 2-4 党风廉政建设工作会议



图 2-5 突出问题系统整治工作推进大会



2.2 立德树人

学院坚持不懈用习近平新时代中国特色社会主义思想铸魂育人，加强社会主义核心价值观宣传教育，以立德树人为根本任务，紧扣高职教育“培养高技能人才”目标，坚持“价值引领、能力为重、全面发展”原则，将思想政治教育贯穿人才培养全过程，构建“全员、全过程、全方位”育人体系，推进思政课程与课程思政融合建设，着力培养拥护党的领导、德智体美劳全面发展，具有家国情怀、工匠精神、职业素养和社会责任感的合格建设者和可靠接班人。

2.3 在校体验

2.3.1 健全规章制度，夯实学生管理工作基础

学院持续完善管理制度体系，修订并实施了《学生工作处工作职责》《辅导员工作职责》《舍务办公室工作职责》《舍务楼长工作职责》《学生外出参加活动工作制度》《学生工作处防范与遏制不当牟利行为管理办法》等一系列规章制度，以制度为引领，为学生管理与服务工作提供明确依据，确保各项工作规范有序开展。

注重学生管理队伍的专业化建设，着力提升管理效能。每学期初，组织全体学生管理人员深入学习岗位职责，强化责任意识，

在工作中既坚持原则又注重人文关怀与方法创新。坚持每周召开学生管理工作例会，及时总结本周进展，统筹安排下周重点任务，促进处室内部沟通与协作效率提升。

密切与辅导员的联系，积极支持辅导员开展班级管理工作。通过定期召开辅导员工作会议，明确阶段任务，广泛听取意见，凝聚共识，形成工作合力。实施辅导员量化考核评价机制，构建科学合理的激励体系，以考核促提升，持续推动辅导员队伍专业化、规范化发展。

加强学生干部队伍建设，规范开展学生自我管理委员会换届选举工作。依据《通化医药健康职业学院学生自我管理委员会各部门工作职责》开展系统化岗前培训，增强学生干部的服务意识和履职能力。完善学生干部管理制度，充分发挥班干部及自管会成员在学风建设、日常管理等方面的示范带头作用。学生自我管理委员会工作覆盖课前秩序、晚自习管理、联防安全、班级与校园环境卫生、宿舍检查等多个方面。通过定期例会机制，及时掌握学生干部工作动态，汇总并归档各项检查记录，形成良性运行机制。

2.3.2 提升服务意识，注重学生身心健康

学院紧密围绕育人中心工作，全面提升服务保障能力。校医务室根据季节性高发病特点，提前配备对症药品，为学生营造安全、卫生的学习生活环境提供有力支持。设立“一站式”学生社

区服务中心和心理健康中心，及时为学生提供心理疏导与困难帮扶，指导学生掌握心理调适方法，切实保障学生身心健康。

心理健康工作体系持续完善。学生工作处心理健康中心依托中国大学生心理健康筛查系统，为全体学生建立心理健康档案。对筛查中需重点关注学生，心理健康教师联合辅导员开展二次访谈与动态跟踪，构建起“学院—学生工作处—班级—宿舍”四级联动心理危机预警与干预机制，确保心理问题早发现、早介入、早处置。心理健康中心还建立各班级心理委员微信群，定期推送心理健康知识及活动信息，提升学生心理素养。针对易涉霸凌及存在严重心理危机的学生，提供个性化心理支持，增强其情绪管理与压力应对能力。

心理健康活动常态化开展。学生工作处心理健康中心定期组织“心理健康月”主题系列活动及心理团辅活动，如9月25日在学院体育场成功举办“凝心同行 绽放青春”心理团辅，有效促进学生之间的交流与合作，营造积极健康的校园心理氛围。

2.3.3 坚持安全至上，防范为主

学院始终将校园安全摆在学生工作的突出位置，贯彻“预防为主、教育先行、多方协同”的原则，持续完善校园安全防控体系，切实保障学生人身与财产安全。

通过组织“安全相伴 共筑校园”“AI护校园”等主题班会，系统开展安全主题教育，结合防诈反诈知识宣传、网络诈骗场景

解析等内容，增强学生自我保护意识。在日常教育中融入尊重、友善、平等理念，通过真实案例剖析校园霸凌的危害，引导学生树立正确的价值观，提升道德素养与同理心，从源头上预防不良行为发生。

辅导员定期通过电话、微信等方式与家长保持沟通，反馈学生在校表现，交流典型案例与防范措施，推动家校共同开展安全教育。针对违纪学生，学生工作处联合安全保卫处、公安派出所等部门建立协作机制，实现信息互通，协同进行教育引导与行为干预，构建多方联动的安全防护网络。在“十·一”长假等重点时段，学院提前部署安全防范工作，确保各项措施落实到位。

完善查寝机制，夯实日常管理。建立“寝室长、舍务部学生干部—辅导员—舍务办公室—学生工作处”四级联动查寝与信息报送机制，实现信息快速核对与反馈，确保学生住宿安全有序，提升应急响应能力。

定期对学生进行安全知识宣讲；每学期完成一次火灾疏散演练，增强学生对火灾和地震等突发事件的应对能力；认真落实动火作业、电动车停放、实验室化学品存放等相关上级安全要求；坚持做好“六个一”安全检查制度；“三管三必须”落实到部门最小单元。

【典型案例 2-3】理论实操双赋能 筑牢校园“防火墙”

10月16日，通化医药健康职业学院以“强化消防意识，共筑安全防线”为主题，邀请消防大队警官，面向全体在校生、社

会化工作人员及部分教师代表，以“理论授课+实操演练”的模式，共同学习消防安全知识，进一步提升应急处置能力。柳润泽警官以近年来全国校园重大火灾案例为切入点，结合医药类院校特点，重点剖析了实验室化学试剂存放、宿舍大功率电器使用等关键场景的火灾隐患，讲解了灭火毯、防烟面罩的使用方法及干粉灭火器“一提二拔三握四压”的使用规范。师生代表分组参与模拟油盆灭火演练，警官实时纠正，辨别风向、喷射距离等操作细节，确保同学都能熟练掌握初期火灾扑救技能。

消防安全是校园安全的基石，医药院校更需时刻绷紧安全弦。此次消防安全宣讲活动是我院“定期培训+隐患排查”的常态化工作，以“实操赋能”为核心，为学院学生搭建了理论转化为能力的实践平台。通过赋能新生群体成为校园安全的“参与者”，进一步完善“全员参与、全程防控”的校园安全治理格局，为维护校园长期稳定、保障师生生命财产安全提供了坚实的机制保障与人力支撑。

图2-6警官给同学们讲解防火毯的使用



图2-7同学们参与模拟油盆灭火演练



2.3.4 注重素质培养，多渠道做好学生思想教育

一、营造文化氛围，涵育校园风尚

2025 年，学院组织开展了迎新晚会、青春歌会、大学生心理团辅等系列校园文化活动，积极营造积极向上、包容健康的校园文化氛围，拓宽思政教育载体，增强学生的归属感和认同感。团委联合校图书馆持续开展好“423 世界读书日 书香校园”读书节活动，营造浓厚的读书氛围，培养学生良好的阅读习惯，并形成长效机制。各学生社团共吸引 538 人加入 12 个社团，社团涵盖文艺类、体育类、艺术类、书法类等，充分为学生提供了广阔的兴趣发展空间，促进了学生的全面发展。组织开展羽毛球等各类体育比赛，丰富学生的课余文化生活，稳步推进健康中国计划。

二、深化日常思政，筑牢思想根基

围绕理想信念、爱国主义、职业道德（紧密结合医药健康专业特色）及法治教育等重点内容，通过主题班会、专题讲座、榜样宣讲、红色实践等形式开展常态化思想政治教育。建立思政教育效果跟踪机制，定期调研学生思想动态，及时回应和疏导学生困惑，提升思政工作的针对性与实效性。

三、系统实施入学教育，助力新生启航

牵头制定新生入学教育方案，协同各系部、教务处、招生就业处、安全保卫处等多部门联动，开展涵盖校情校史、规章制度、专业认知、安全防范、心理适应与职业启蒙等内容的集中教育与

分班指导。组织入学教育考核，确保教育覆盖全体新生，实现100%知晓率。

2.3.5 把握政策导向，维护学生利益有序落实

学院严格执行国家资助政策，持续完善学生资助制度与信息数据库建设，提升资助工作的规范性和实效性。坚持资助与育人相结合，在落实物质帮扶的同时强化思想引导，充分发挥资助工作的综合育人功能。

规范实施奖助学金评选与发放工作，细化评审流程，坚持公开、公平、公正原则，按规定进行公示，确保资金精准发放。通过树立典型、表彰先进，有效激发学生学习动力，营造良好学风。

健全学生意见反馈与监督机制。在D座“一站式”学生社区设立“心语信箱”，支持匿名或实名反映问题，心理中心在1-3个工作日内予以回复并严格保护隐私。学生也可至服务大厅现场反映问题，或通过举报电话0435-3912465进行匿名投诉，所有渠道均落实信息保密制度，确保学生诉求及时得到响应和处理。

2.3.6 优化成长服务体系，提升学生发展体验

深入学习贯彻习近平新时代中国特色社会主义思想、习近平视察吉林重要讲话精神，充分发挥共表团先锋队和主力军作用，进一步完善团委的组织建设和制度建设，全面提高团员队伍的整

体素质，坚持与各团支部进行工作经验交流，增强团支部的服务意识和责任感。

一、开展理论学习活动

依托“青年大学习”网上主题团课、团干部专题培训、青年理论学习小组等平台，组织青年深入学习党的创新理论、习近平总书记关于青年工作的重要思想，累计开展专题学习会 8 场、团课培训 6 次，覆盖青年群体 1200 余人次，推动理论学习入脑入心。

二、主题教育活动丰富多彩

组织骨干班学生参加 2025 年吉林省大学生“青马工程”培训学习、通化市团干部能力提升暨“青马工程”培训学习，通过与高校的合作交流，拓宽了学生的视野，加深对于马克思主义理论的理解；结合五四青年节、国庆节等重要时间节点，举办“传承红色基因，争做时代新人”活动，激励广大团员青年传承和弘扬五四精神，勇担时代使命；持续推进“健康人生，绿色无毒”理念，开展禁毒宣传活动月，扎实开展禁毒宣传进校园活动，通过多种形式的宣传教育，增强了学生的禁毒意识和自我保护能力；持续开展“国家安全，青年挺膺”、“弘扬法治精神，共筑法治信仰”等主题教育，通过主题班会，节目演出等形式，深入强化了学生的法治教育。

三、特色思政课形式多样

9 月 3 日组织学生观看“纪念中国人民抗日战争暨世界反法西斯战争胜利 80 周年阅兵式”，引导学生铭记抗战历史、缅怀

革命先烈，感悟强国强军力量。同时厚植爱国情怀与和平理念，激发为民族复兴而勤学奋进的责任担当。

四、主题实践活动深入人心

本年与团市委密切联系，清明节 2023 级、2024 级全体团员及优秀学生共 150 人在团市委的组织下前往杨靖宇烈士陵园开展“清明祭英烈”活动，通过祭扫烈士墓、敬献花篮等形式，缅怀革命先烈，传承红色基因，赓续红色血脉。

表 2-1 特色主题教育活动

主办部门	项 目	参与人次
团委	国家安全 青年挺膺	259
团委	弘扬爱国主义精神团课	288
团委	“423 世界读书日 读书比赛”	150
团委	民法典普法宣传活动	149
团委	“观抗战胜利 80 周年阅兵， 悟新时代青年使命”主题教育	300
团委	抗美援朝纪念日“传承英雄 志，共筑中国梦”	248
团委	“十五五”，青春建新功，以 奋斗之姿绘就强国蓝图	248

团委	“敬老颂党”主题活动	50
团委	“清明祭英烈”活动	150
团委	“羽动争锋 一拍决胜”羽毛球比赛	547
团委	“弘扬五四精神，传承红色经典”	170
团委	“先生向北 青春聚吉”五四青年节植树活动	3
团委	禁毒日宣讲活动	100
团委	学生心理健康宣传教育月活动	150

数据来源：团委

【典型案例 2-4】清明节祭扫活动

在“缅怀革命先烈、传承红色基因”清明祭扫主题活动中，23 级、24 级全体团员重温入团誓词。通过此次活动，引导广大学生不断增强历史责任感和民族使命感，铭记责任与担当，营造崇尚英烈、缅怀英烈、学习英烈、捍卫英烈的浓厚氛围，用奉献与拼搏的精神，传承红色基因，以青春之我，汇聚起不可战胜的磅礴力量。为中华民族伟大复兴的“中国梦”努力奋进，砥砺前行。

2.4 就业质量

2.4.1 毕业生情况

学院 2025 届毕业生总人数 918 人，其中，护理专业 381 人、医学检验技术专业 190 人、药学专业 108 人、口腔医学技术专业 81 人、康复治疗技术专业 68 人、中药学专业 67 人、健康管理专业 18 人、医学生物技术专业 5 人。

2.4.2 毕业生就业情况

截止至 2025 年底，毕业去向落实率 74.84%，已落实 687 人。其中留吉就业 611 人，留省率 88.94%。签订就业协议 509、专科升普通本科 170 人、应征义务兵 8 人。

2.5 创新创业大赛参与情况

2.5.1 创新创业大赛参与情况

中国国际大学创新大赛（2025）吉林省赛中，学院报名项目 20 个，包括：“吉护家”——社区老年人居家健康医疗服务管家、“护联乡村”——智慧医养服务平台、“医疗云巢智慧康伴”——智慧陪诊服务响应医学 4.0 时代号召等项目，其中“护联乡村”——智慧医养服务平台项目获得大赛铜奖。

2.5.2 职业规划大赛参与情况

第三届全国大学生职业规划大赛-2025 年吉林省大学生职业规划大赛中学院成长赛道报名人数 43 人、就业赛道报名人数 7 人，进入校赛 50 人，经校赛选拔后成长赛道推荐进入省赛 1 人、就业赛道推荐进入省赛 1 人。

3 教育教学质量

3.1 专业建设质量

3.1.1 专业设置调整机制

学院重视专业设置，围绕区域医药、食品（人参）、文旅（冰雪）等支柱产业发展，不断优化调整专业设置。以全日制普通高职专科教育为主，以服务医药健康产业为导向，以护理类、药学类、医学技术专业为主干，以康复治疗类、健康管理类与促进类和农林牧渔大类、食品药品与粮食大类为两翼，多学科相互渗透，优势互补，互为支撑，形成协调发展的学科布局。主要为医药、康养等产业提供高技能型人才支撑。

3.1.2 专业设置情况

专业建设是学院教学工作主动、灵活地适应社会需求的关键环节，专业设置是社会需求与高职实际教学工作紧密结合的纽带，

我院设有思政人文学部、基础医学部、护理系、药学系、医学技术系、康复保健系六个系部，目前共设置 16 个专业。

表 3-1 专业设置情况

通化医药健康职业学院专业设置情况			
大类	分类	专业	所属系部
农林牧渔大类	畜牧业类	动物医学	护理系
食品药品与粮食大类	药品与医疗器械类	生物制药技术	药学系
医药卫生大类	护理类	护理	护理系
		助产	护理系
	药学类	药学	药学系
	中医药类	中药学	药学系
		中医康复技术	康复保健系
		中医养生保健	康复保健系
	医学技术类	医学检验技术	医学技术系
		医学生物技术	医学技术系
		口腔医学技术	医学技术系
	康复治疗类	康复治疗技术	康复保健系
	健康管理类	健康管理	康复保健系
		婴幼儿托育服务	护理系

		与管理	
		老年保健与管理	护理系
教育与体育大 类	体育类	冰雪运动与管理	康复保健系

数据来源：教务处

3.1.3 人才培养方案修订

依据《通化医药健康职业学院专业人才培养方案管理办法》，参照 2025 年新教学标准，组织相关系部对学院护理、医学检验技术、口腔医学技术、药学、中药学、康复治疗技术、健康管理等 7 个专业人才培养方案进行了修订，围绕培养目标，合理调整课程设置的学时安排，进一步规范教学活动，明确教学任务，确保教学管理工作有序开展。

3.2 课程建设质量

3.2.1 课程结构

学院围绕专业人才培养目标，以精品课程建设为引领，以核心课程建设为重点，搭建“公共基础课+专业课”课程体系。专业课程包括专业基础课、专业核心课和专业拓展课。合理分配理论与实践学时，注重实践教学，实现职业资格标准、岗位能力要求与课堂内容的紧密对接。

3.2.2 课程设置

课程设置以服务学生全面发展和适应区域经济社会需求为导向，依据国家专业教学标准（2025 年新修订）和专业人才培养方案，不断优化课程设置，并组织课程负责人制定课程标准。本学年，学院共开设课程 168 门。其中，公共基础课 19 门，专业基础课 58 门，专业核心课 59 门，专业拓展课 32 门。

3.2.3 教学方法

围绕教法改革，充分体现以学生发展为中心，调动学生在课堂上的参与性，发挥教师主导、学生主体作用。利用数字化技术改进教学方法，推行案例教学、情境教学、模块化教学，专业课采用“学中做、做中学”，打破课堂教学的低级、低效和沉闷的现状，彰显课堂活力，让学生动起来，提升教育教学质量。

3.2.4 课程思政

全面实施课程思政，组织全体教师开展专题培训，从课程思政的概述、课程中思政元素的挖掘、课程思政的教学方法与策略、课程思政案例分享以及课程思政效果的评估与反思五个方面进行深度讲解，提高了教师们对课程思政的认识。持续深化课程思政改革，探索更多行之有效的教学方法和路径，真正构建“三全育人”的格局，推进课程思政与思政课程同向同行。

图 3-1 课程思政专题培训



3.2.5 核心课程建设

学院积极推动专业核心课程建设，成功申报并获批了《微生物检验技术》省级职业教育一流核心课程。通过一流核心课程的建设，进一步优化了课程资源体系，强化了资源应用实效，拓宽了学生自主学习的途径，提升了教学满意度，标志着学院在省级核心课程建设方面取得重要进展，为培养高技能人才提供了有力支撑。

3.2.6 职业技能大赛

为充分发挥以赛促教、以赛促学的引领示范作用，切实提升教师教学水平和人才培养质量，学院多措并举，鼓励师生积极参赛。在2025年职业技能大赛省赛中，获得一等奖1项、二等奖1项、三

等级3项；在世赛中，获得铜牌1项，教学成果在各领域正逐步突破。

图3-2职业技能大赛国赛颁奖现场



图3-3职业技能大赛国赛参赛阵容



3.3 教材建设质量

教材管理是学院管理的一个重要方面，也是教学工作的重要环节，教材的质量直接影响教学的质量。学院一直重视教材的选用、使用、评价工作，以促进专业建设、提升教学质量为出发点，依据《职业院校教材管理办法》相关规定开展工作，进一步规范和加强教材管理，切实提高教材建设质量。

3.3.1 教材选用原则

学院在教材选用中始终坚持以教材服务课程设置为准绳，各系部根据每学期各年级、各专业课程开设情况，选择相应的教材，

并坚持以下选用原则：一是选优原则。优先选用省（部）级以上规划教材、优秀教材；二是适用原则。选用的教材应符合课程教学标准的基本要求，严禁选用质量低劣、内容陈旧、以营利为目的的包销教材；三是更新原则。结合行业、产业发展和专业调整，优先选用近三年出版的新版教材；四是统一原则。坚持一门课程选用一种教材，教学标准要求相同的同门课程，应采用同一种教材，因特殊情况需选用多种不同教材的应报教务处批准。

3.3.2 教材选用流程

成立由学院党委书记为主任、分管院长、纪委书记为副主任、系部党政负责人以及教学管理、科研、一线教师组成的教材选用委员会，负责教材的选用和使用的全过程管理。

落实教材“凡选必审”，结合课程设置，教师选用教材需填写《教材选用审批表》，经系部主任、教材选用委员会和教学院长逐层审核通过并公示后，无异议方可选用。

3.3.3 推进教材编写工作

制定教材编写及审核制度，明确了教材编写原则、编写人员要求及流程，工作中严格执行相关规定。鼓励教师参与教材编写、研讨及校本教材编写，培养了一支在医药健康领域具有专业特色的教材编写团队。本学年，我院申报人民卫生出版社“十五五”规划教材、高等卫生职业教育康复、医学检验技术专科规划教材

的主编、副主编、编委达 36 人次。在推荐编写人员方面，对编写人员严格把关，执行党委组织部政治审查、公示及党委会议终审流程，确保编写人员符合要求。

3.4 数字化教学资源建设

学院高度重视智慧校园建设，以《职业院校数字校园建设规范》为标准，持续开展信息化建设。数字化校园以网络为基础，利用先进的信息化手段和工具，实现从环境（设备、教室等）、资源（图书、课件、素材）到活动（教、学、管理、服务）的数字化，从而在传统校园的基础上构建一个数字空间，拓展现实校园的时间和空间维度，扩展传统校园的功能，最终实现教育过程的全面信息化。学院现有配置优良的计算机机房四个，多媒体教室 44 个。

3.5 师资队伍建设

学院始终将人才引进和培养作为构建高水平教师队伍的核心举措，通过大力引进和培养高层次各类型人才，不断建设高水平高素质教师队伍。

3.5.1 强化业务培训。

完善以校本培训为基础、国培与省培为引领的教师培训体系，确保实现任课教师年度培训全覆盖。本学年选派 18 名专业骨干

教师参加国培项目交流学习，有效发挥示范引领作用。注重新入职教师培养，通过集中学习、个性指导及新老结对等多种形式，帮助其快速适应岗位要求，并将培训考核结果纳入教师业务档案统一管理。同时加强培训师资队伍建设和，在校内遴选经验丰富的一线教师组建培训专家团队，实施动态管理机制，持续提升教师培训工作的系统性与实效性。

3.5.2 推进“双师型”队伍建设。

学院注重教师实践能力培养，通过制定并实施教师赴企业实践活动方案，鼓励教师定期前往行业一线进行交流学习与岗位实践。本学年，共有 15 人次申请参加企业实践。依托校企合作平台，聘请医药领域专业技术人员参与到教学工作中。加大对实践教学基地建设的投入，计划三年内完成产教融合实训基地建设项目，为教师和学生提供更加真实、生动的实践教学环境。同时，学院还建立了一系列的实践教学管理制度和评价体系，确保实践教学的质量和效果。

3.5.3 多措并举优化师资配置。

为应对人口老龄化趋势，积极挖掘退休教师资源潜力，返聘 9 位经验丰富、专业扎实的退休教师重返教学一线，充分发挥其经验优势，助力职业教育能力提升。根据学院的专业优化调整和教师队伍的需求，不断调整专业教师招聘的岗位和结构，优先考

虑在专职思政教师和专职辅导员增设岗位，该学年通过事业单位调转引进 1 名专职辅导员和 2 名专职思政教师，逐步完善教师结构。

3.6 校企双元育人

3.6.1 校企合作开展情况及效果

学院通过访企拓岗等方式与省内外 81 家医药企业、医疗机构、动物养殖及动物医疗企业签订了实习基地协议，为学生选择实习地点和实习单位提供了有力保障。

3.6.2 校企合作运行机制

为深入贯彻习近平总书记关于职业教育发展的重要指示批示精神，推动落实全省职教大会要求，进一步完善“校企合作、产教融合”工作机制，制定出台了《通化医药健康职业学院校企合作管理办法》，成立了“校企合作、产教融合”办公室和工作领导小组。构建了“政校行企”四方协同机制，聚焦医药健康产业需求，建立师资双向流动机制，聘请企业技术骨干担任产业导师，选派教师赴企业实践锻炼，打造“双师型”教学团队。通过“以赛促教、以赛促学”提升人才培养质量，推动教育链、人才链与产业链、创新链精准衔接。

3.6.3 校企合作效果

一是积极完善实习实训基地建设。依托吉林省内医药健康产业资源，向全国产业聚集城市辐射，搭建基础实习平台，覆盖吉林、深圳、福建、上海、苏州、南京、杭州、大连等地区。实习实训基地从 2023 年 25 家增至 2025 年 81 家，增幅 224%，其中医疗单位 40 家，医药企业 21 家，口腔义齿加工企业 17 家，动物医疗养殖企业 3 家。由学生自行选择申请实习单位，学院统一组织与合作医院、企业对接入点实习，为学生实习工作的多样性提供了有力保障。

二是深化校企协同育人，高效整合双方优质资源，构建双向赋能的合作生态。一方面，选派专业教师深入企业一线实践锻炼，沉浸式学习前沿生产技术、成熟管理经验与岗位实操逻辑，将产业实战经验转化为教学动能；另一方面，聘请企业资深技术骨干进校园、上讲台，深度参与课程设计、实践指导等人才培养环节，注入产业一线鲜活案例。

三是推动学生在校期间开展沉浸式企业实践，近距离接触专业领域先进生产设备、核心技术与岗位标准流程，实现理论学习与实操训练深度融合。通过精准对接，达成学生专业职业能力与企业岗位需求无缝衔接、实习实训环境与企业生产场景高度契合，助力学生毕业后快速适配岗位要求，成长为企业急需的熟练技术技能人才。

四是搭建毕业生就业推荐绿色通道，积极引导优秀毕业生留企发展，为合作企业持续输送兼具专业素养与实践能力的实用型人才，真正实现校企资源共享、优势互补、互利共赢的协同发展格局。

3.6.4 产教联动、学做融合

校企合作、产教融合是深化职业教育改革、提升人才培养质量、赋能区域大健康产业高质量发展的核心路径与关键引擎。

一是深度锚定区域产业发展脉搏，主动融入产业生态布局，先后加入通化市域产教融合联合体及通化冰雪行业产教融合共同体，依托平台资源禀赋，精准链接区域重点产业集群。与吉林省国参集团有限公司挂牌设立大学生实践教学基地、实习就业基地，与万通药业、力神药业等行业标杆企业达成战略共识，在人才定制培养、课程体系共建、师资双向交流、实习就业联动等方面开展全方位、深层次合作，实现教育链与产业链同频共振。

二是重点推进“人参科技小院”特色项目建设，紧扣人参产业发展痛点与人才需求导向，牵头完成特色专业课程体系构建应用。2025年遴选73名学生深度参与人参产品加工升级、人参文化传播、直播电商赋能等实战项目，以“项目带学、岗课融合”模式深化校企协同育人，既锤炼了学生的专业实操能力与创新思维，更构建起“产业需求—人才培养—实践赋能—就业创业”的闭环体系，为学生成长成才与职业发展搭建优质平台。

3.6.5 合作办学

学院持续加强与各中职院校联系，同通化市职业教育中心、通化体育运动学校、通化县职业教育中心、辉南县职业教育中心、吉林卫校、四平卫校、桦甸市职业教育中心、通化农业学校、吉林省医药中等职业学校、蛟河市职业教育中心、通化市艺术职业学校 11 所院校开展中高职衔接 3+3 联合办学合作，招生计划申报 600 人，实际录取 362 人。同时按照省教育厅要求制定了转段考试实施方案，完成了 2025 年中高职衔接 3+3 学生转段考试工作，380 名考生（通化市卫生学校 226 人、通化体育运动学校 27 人、辉南县职业教育中心 13 人、四平卫生学校 45 人、吉林卫生学校 56 人、集安市职业教育中心 10 人、通化县职业教育中心 3 人）成绩全部合格，升入高职。在联合办学的过程中，学院加强教学改革，强化实训教育，使学生毕业前的技能水平达到与用人单位要求零距离，深受用人单位的好评和认可，使学院的就业率逐年升高。校院合作不仅提升了学院学科水平，拓宽了教育视野，也不断提升了学院的整体实力。

3.6.6 校内实训

为持续提升实践教学质量与管理效能，教务处进一步加强日常教学督导与检查，动态跟踪各实验实训室的课程安排情况，确

保实践教学环节规范、有序运行。同时，教务处结合学科特点与实际教学需求，修订并细化了实训课程考核标准，推动实践考核更加科学、规范、可操作，促进实践育人环节提质增效。

截至目前学院现有校内实训室 29 个，根据专业特点制定实训课程。专业课实训课时占总教学时数的 50%以上，实训课开出率达到 95%以上。

【典型案例 3-1】“展护理风采 成就美好未来”第二届护理礼仪大赛

五月的春风托起白衣梦想，青春的舞台绽放礼仪芳华。为庆祝第 114 个国际护士节，我院于 5 月 12 日成功举办第二届护理礼仪风采大赛。学院领导、教师、护理专业学生 200 余人参加此次大赛。大赛以礼仪为笔、以专业为墨，在三大特色赛项中勾勒出新时代护理人的精神风貌，呈现了一场专业性、艺术性与人文性交融于一体的礼仪盛宴。大赛聚焦护理职业核心素养，创新设置三大赛项。形体礼仪展示环节，学子们身着整洁制服，以行云流水的站姿行走、规范精准的护理操作，将治疗车推行、病历夹递送等临床场景转化为优雅的艺术展演；主题演讲比赛中，选手们围绕护士礼仪风范，结合临床实际案例，用真挚情感诉说对护理人文精神的理解；自创团体节目赛项则掀起创意热潮，学生们将心肺复苏术、七步洗手法等编成情景舞蹈，同时以舞台剧、小

品等多种方式演绎沟通技巧，让专业素养绽放艺术魅力。

图 3-4 护理礼仪大赛比赛现场



图 3-5 护理礼仪大赛获奖同学及指导教师同校领导合影



3.6.7 校外实训

依托吉林省内医药健康产业资源，向全国产业聚集城市辐射，搭建基础实习平台，覆盖吉林、深圳、福建、上海、苏州、南京、杭州、大连等地区。学院先后与多家医疗单位、企业签订实习实训基地协议，现有校外实习实训基地现有 81 个，完全可以满足学生校外实习实训需求。

表 3-2 实习单位一览表

序号	单位名称	序号	单位名称
1	长春市中心医院	2	四平市妇婴医院
3	长春市中医院	4	白城市三二一八三部队医院
5	吉林省肿瘤医院	6	通化金马药业集团股份有限 公司
7	长春市儿童医院	8	吉林高邈药业股份有限公司
9	长春市九台区中医院	10	长春义善堂大药房连锁有限 公司
11	松原市中心医院	12	通化康缘玉金药业有限公司

13	松原市中西医结合医院	14	吉林省民泰制药股份有限公司
15	松原吉林油田总医院	16	南京必优特口腔义齿有限公司
17	通化市中心医院	18	长春市聚力义齿有限公司
19	通化市人民医院	20	上海东臣牙科技术有限公司
21	通化市中医医院	22	上海鑫健舒义齿科技有限公司
23	通化市第二人民医院	24	白山市人民医院
25	通化县人民医院	26	上海创造际医疗科技有限公司
27	柳河县中医医院	28	上海任道医疗器械有限公司
29	梅河口市中医院	30	泉州市至臻义齿技术有限公司
31	梅河口新华医院	32	深圳市百富义齿有限公司
33	通化柳河医院	34	上海毅齿工贸有限公司
35	辉南县人民医院	36	苏州市新致美义齿有限公司
37	辉南县中医院	38	深圳市福漫科技有限公司
39	柳河县中心医院	40	上海顶兴义齿制作有限公司

41	通化东宝五药有限公司	42	通化东宝药业股份有限公司
43	吉林省集安益盛药业股份有限公司	44	通化康源生物科技有限责任公司
45	吉林大药房药业股份有限公司	46	长春佰盛医学检验实验室有限公司
47	长春艾迪康医学检验实验室有限公司	48	通化市江南社区
49	通化市东昌区民主社区	50	通化市金厂社区
51	通化市东昌区老站社区	52	吉林大学基础医学院动物实验中心
53	通化市兴林镇卫生院	54	钓鱼台医药集团吉林天强制药股份有限公司
55	临江市人民医院	56	通化金汇药业股份有限公司
57	通化市第三人民医院	58	集安市人民医院
59	通化市疾控中心	60	通化县中医医院
61	集安市中医院	62	靖宇县人民医院
63	辽源市中医院	64	长春世颐堂药业
65	吉林金域医学检验有限公司	66	浙江斯泰立药业

67	长春繁简口腔器械有限公司	68	新东日药业
69	德济森药业	70	梅河口天衡药业
71	吉林龙泰制药	72	梅河口四环药业
73	上海极齿臻医疗器械有限公司	74	上海韩华医疗器械有限公司
75	上海西郊众植口腔有限公司	76	深圳合胜医疗器械有限公司
77	深圳星辰医疗器械有限公司	78	爱Ta宠物诊所
79	辉南县动物防疫中心	80	中粮佳佳康
81	吉林牧源科技有限公司		

数据来源：招生就业处

3.7 科研管理

学院科研工作作为推动课程改革与高质量发展的核心动力，是提升教育教学质量、深化素质教育实施的关键支撑。本年度，学院在严格执行《通化医药健康职业学院科研课题管理办法》《通化医药健康职业学院科研经费管理办法》等现有制度基础上，结合科研工作实际需求优化管理流程，进一步细化科研项目申报、中期检查、结题验收等环节的操作规范，持续推进科研管理的规范化、精细化建设，充分发挥科研对教学改革、学科建设的引领带动作用。持续推进学术不端自查清理工作，在沿用去年工作方案框架的基础上，新增学术规范专题培训、科研成果公示复核等环节，进一步完善教职工学术档案动态更新机制，组织全体科研人员签署《学术诚信承诺书》，强化科研诚信教育与责任追究，筑牢学术道德防线。

4 服务贡献

4.1 服务行业企业

学院深耕医药健康产业服务，以产教融合为抓手，推进校企协同育人，搭建毕业生高质量就业平台，取得多维突破性成就。作为吉林省人参产教融合共同体、通化医药产教联合体、通化市

冰雪产业产教融合共同体副理事长单位，深度助力通化人参、医药、冰雪产业。学院针对冰雪产业服务发展，申办冰雪运动与管理专业，并已经和通化市体育运动学校就该专业，中高职贯通3+3培养开展合作。学院以助力千亿级人参产业高质量发展为宗旨，夯实人参科技小院建设，制作完成32学时人参知识课程，并入选2025年吉林省科协重点科普项目“科协助力，吉参焕彩”科普大讲堂，在多所高职医药类院校开展人参文化宣讲。作为通化“医药城”建设的核心人才支撑与技术服务载体，学院深度锚定区域医药健康产业千亿级发展目标，与东宝药业、万通药业、力神药业、金马药业开展深度合作，构建“人才共育、产业共兴、创新共促”的服务体系，成为推动医药行业高质量发展的中坚力量。

4.2 服务地方发展

学院始终以“明德、励学、精术、笃行”为校训精神，深度锚定通化“医药城”建设与地方“三个千亿级”产业集群发展需求，以产教融合为纽带、精准服务为导向，在人才培养、产业赋能、民生保障三大领域持续发力，既是吉林省内医学人才培养的骨干力量，更是通化、白山地区社会医疗卫生服务体系的重要支撑，为区域高质量发展注入全方位动能；学院立足“育人为本、服务地方”核心宗旨，通过多元实践深度融入地方发展，不仅承办吉林省科协重点项目《“科协助力·吉参焕彩”科普大讲堂》，

以“科普 + 党建”模式融入抗联精神与红色基因，通过 15 场分层宣讲、2 场线上线下直播覆盖参农、公职人员等群体，吸引超 4 万人次参与，为吉参产业高质量发展与乡村振兴注入动力，更以“职教 + 非遗传承”模式让康复系刘勇成老师领衔的“古法中医经络推拿养生术”入选东昌区非遗名录，将其纳入相关专业核心课程构建“理论 + 实操 + 临床”培养模式，通过校企合作、社区义诊等形式惠及民生，同时走进靖宇小学开展“弘扬中医 薪火岐黄”中医药文化节，指导青少年体验中医家庭急救术、药膳制作等项目，走进新山社区开展健康宣教活动，普及中医药知识与非遗技艺并融入红色文化宣讲，以“产业科普 + 非遗传承 + 校园浸润 + 社区服务”的多元路径，将思政教育、人文素养与地方实践紧密结合，聚焦产业发展、乡村振兴、基层治理等现实议题，既优化人才培养体系，又深耕文化传承使命，让中医药文化、红色基因、工匠精神在服务民生中落地生根，真正实现“以文化人、以技惠民”，为区域高质量发展贡献思政人文智慧与职教力量。

图 4-1 人参科普线下活动



图 4-2 中医文化进校园活动



4.3 服务乡村振兴

为持续巩固拓展脱贫攻坚成果与乡村振兴有效衔接，开创乡村振兴新局面，选派综合素质高、业务能力强的优秀干部开展驻村帮扶工作。学院派出 2 名同志到集安市太王镇上解放村和通胜街道通沟村担任乡村振兴驻村工作队员，做好脱贫攻坚与乡村振兴衔接工作，在完成驻村工作队与村两委工作的同时，开拓思路积极主动的为乡村谋发展、想计策、寻出路。

图 4 -3 学院领导走访慰问驻村干部



4.4 服务地方社区

4.4.1 持续开展联学共建

学院积极同管辖社区对接联系，建立《大党委》党建共建联盟，党委书记担任大党委委员，签署《新站街新山社区“楼道微自治 一家扫一层”共驻共建“一对一包保单元”协议书》，组织开展清明节祭扫，参观红色教育基地等具有特色的党建活动。以主题党日的形式组织党员到所辖社区开展围栏修缮、冬季清雪、环境治理等志愿服务，积极认领“微心愿”帮扶活动，进一步增强组织凝聚力，调动党员服务群众积极性，发挥党员先锋模范作用。

【典型案例 4-1】弘扬志愿服务精神，切实开展各类志愿服务活动

在第 62 个“学雷锋”纪念日来临之际，为弘扬雷锋精神，3 月 4 日下午，学院组织教师志愿者 21 名，到银都府邸小区开展“学习雷锋见行动 环境整治树新风”志愿服务活动，以实际行动传承雷锋精神。志愿者们四人一组、分工协作、干劲十足、不畏脏累，对小区楼道内的白色垃圾、烟头、杂物及卫生死角进行集中清理。经过大家的共同努力，楼道环境焕然一新。不仅为小区居民创造了整洁舒适的居住环境，以实际行动诠释了“奉献、

友爱、互助、进步”的志愿者理念，更让为人民服务的雷锋精神在新时代绽放。

图 4-4 组织党员开展“学习雷锋见行动 环境整治树新风”志愿服务活动



图 4-5 扮靓社区环境志愿服务活动

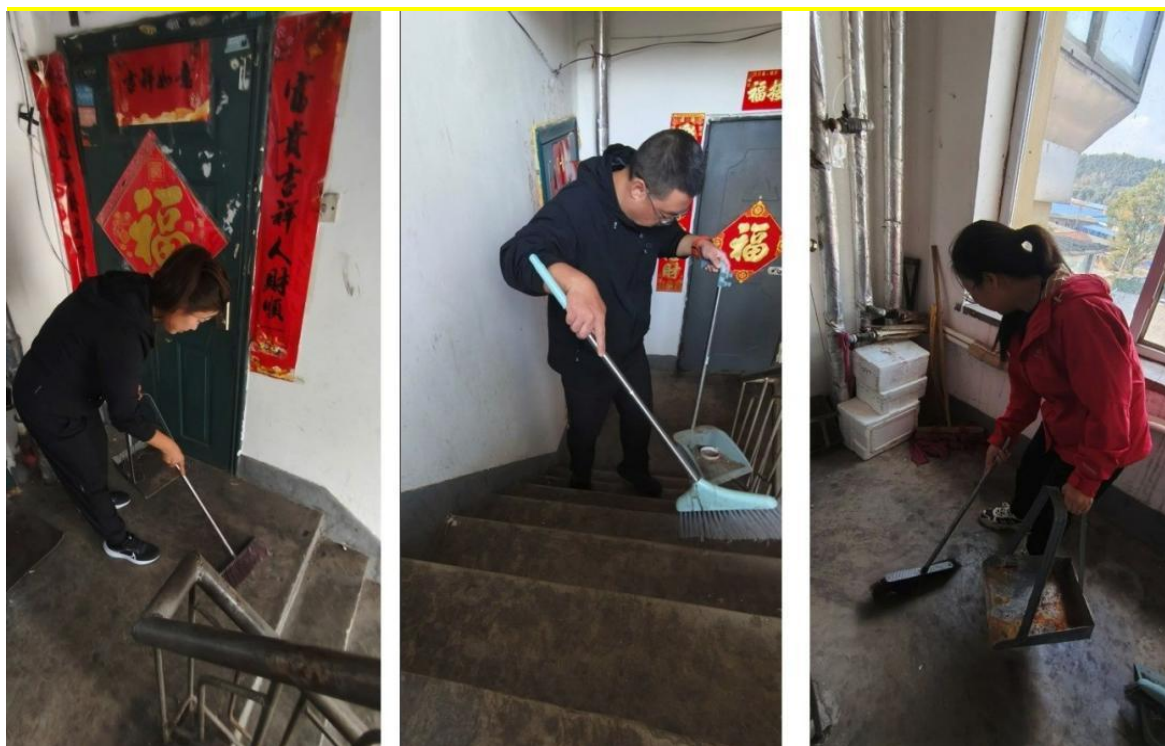


图 4-6 缅怀先烈、传承精神祭扫活动



4.4.2 持续深入服务群众

发挥党建品牌效用。组织基层党支部到社区、小学、万达商场等地开展医药健康知识普及活动。与管辖新山社区进行共建，打造“医养知识进社区”党建品牌活动，为社区居民和工作人员送去健康讲座、应急救护培训、家庭穴位保健按摩等康养知识；与靖宇小学联合开展“薪火传承，中医药文化进校园”活动，开展了“弘扬中医 薪火岐黄——靖宇小学中医药文化节”活动；参与团市委在万达购物广场组织的“脆皮青年 养生大会”中医药养生市集活动。坚持发挥自身特长，用专业知识守护人民健康，以实际行动践行党的初心和使命。

图 4-7 “急救知识进社区 守护生命共前行”培训



图 4-8“脆皮青年 养生大会”中医药养生市集活动



5 文化传承

通化作为东北抗联的重要根据地、红色文化的浸润之地，亦是我国医药健康产业的重要基地。通化医药健康职业学院立足地域红色基因与行业特质，构建“红色基因传承、工匠精神培育、中华优秀传统文化弘扬”三位一体的文化育人体系，将文化传承与医药专业教育深度融合，为培养“医德高尚、技艺精湛、情怀深厚”的医药健康人才筑牢精神根基。

5.1 传承红色基因，赓续医药报国血脉

通化是杨靖宇将军浴血奋战的英雄之地，红色基因早已融入城市肌理。学院深挖地域红色资源，将红色教育与医药职业精神相结合，让红色血脉在医药人才培养中代代相传。在相关专业课程中讲授革命时期战地医护人员用草药救治伤员的红色故事，诠释“医者仁心”的初心使命。以杨靖宇将军等革命先烈的奉献精神为案例，引导学生树立“以患者为中心”的职业操守。同时定期组织学生走进社区、乡村，传承革命时期医护人员的奉献精神，在实践中践行“医药为民”的初心。

5.2 弘扬工匠精神，锤炼医药精湛技艺

医药行业关乎生命健康，“严谨细致、精益求精、执着专注、追求卓越”的工匠精神是医药从业者的核心素养。学院紧扣行业需求，将工匠精神培育贯穿人才培养全过程，打造“医德 + 技艺”双优的医药工匠。学院正在筹备成立大师工作室，预计将开设“大师班”向学生展示传统中医正骨技巧，并系统传授小儿推拿技术。

5.3 深耕中医药文化，厚植医药人文底蕴

中华优秀传统文化中，中医药文化是重要瑰宝，蕴含着“天人合一、辨证施治、仁爱济世”的智慧。学院以中医药文化为核心，兼顾中华优秀传统文化的全面传承，让文化底蕴成为医药人才的精神滋养。在《方剂学》《中药学》等专业课程中，融入中药命名的文化寓意、古代名医的济世故事，如讲解“青蒿素”研发与传统中医药的关联，深化学生对传统文化的认同。

6 产教融合

以深度化融合为核心路径，构建“资源共享、优势互补、协同育人”的校企合作生态体系。学院紧扣产教融合政策导向，深耕医药健康产业链优质资源，拓展标杆型合作企业矩阵，共建高水平实训基地与协同育人平台，目前正在牵头推进通化医药健康职业教育集团组建工作。已高标准起草并完善集团筹备方案、组织章程及组织机构设置方案，计划吸纳通化地区 50 余家医药生产企业、优质医疗机构、骨干康养机构等行业单位加入，聚焦产教融合政策导向，构建覆盖“医药—医疗—康养”全产业链的职教协同平台，推动教学与生产实践、岗位需求精准对接，形成“校企协同、育用一体”的育人新范式。

依托“中国滑雪运动员摇篮”的城市底蕴，学院紧扣地方冰雪产业高质量发展需求，学院先行先试、精准发力，成功申报“冰雪运动与管理”专业，积极推动已与通化市体育运动学校联合共建冰雪产业学院。2025 年学院与通化市体育运动学校开展中高职贯通培养合作，现已完成中职招生 22 人，为通化地方冰雪人才储备贡献力量。同时作为副理事长单位加入通化市冰雪产业产教融合共同体以副理事长单位加入通化市冰雪产业产教融合共同体，实现了产教融合从“单点合作”向“集群共建”的跨越，既丰富了职业教育专业体系，更夯实了区域特色产业人才培养根基。

7 发展保障

7.1 国家政策落实

2024 年中央财政落实奖助学金 1,498,300.00 元。

7.2 学院治理

学院以习近平新时代中国特色社会主义思想为指导，深入学习贯彻习近平总书记关于教育的重要论述，深入贯彻落实党的二十大精神，全面落实省委、省政府、市委、市政府的决策部署，牢牢把握社会主义办学方向，全面落实立德树人根本任务，坚持高质量发展主线，以《通化医药健康职业学院章程》为核心，科学划分、规范行使各级行政权力和学术权力，扎实推进我院制度体系建设和治理能力现代化。

7.2.1 教育教学管理

教育教学管理是保障学院教学活动规范运行、持续提升人才培养质量的核心环节。学院始终坚持以教学为中心，紧跟职业教育发展新形势，持续完善与创新教学管理制度体系。为适应新时期教学改革与发展的需要，学院已构建并持续优化涵盖综合管理、教学运行、专业与课程建设、实践教学、教学质量评价与监控等全方位的制度框架。本学年，学院在原有制度建设基础上，重点聚焦人才培养与教育教学的规范管理，制定并实施了《教学工作委员会章程》，并成立教学工作委员会，明确委员会的组织架构、职责权限与运行机制，强化对教学重大事项的审议、咨询和指导职能。同时，为加强对专业建设全过程的管理，学院印发了《专业人才培养方案管理办法》，进一步规范人才培养方案的制订（修订）、审批与实施流程，确保各专业人才培养工作的科学性和规

范性。在教学评价与激励机制方面，学院出台了《通化医药健康职业学院教学工作量计算办法》，旨在科学、合理地评估教师教学投入，充分调动教师工作积极性。

7.2.2 师资队伍建设

教师管理体制建设。建立教师准入、引进、交流和退出制度，健全教师专业技术考核与评价制度，改革教师绩效待遇与激励制度，完善教师培训与专业发展制度，加强师德师风制度建设。

7.2.3 学术研究

一年来，学院科研产出质量与数量稳步提升。科研项目立项方面，获省部级科研项目立项 10 项，校级科研项目立项 6 项，立项项目聚焦医药健康领域实操应用与行业发展需求，针对性与实用性显著增强；科研项目结题方面，顺利完成省级科研项目结题 8 项，结题成果转化率较去年有所提升。论文发表方面，教职工以第一作者身份发表科研论文 6 篇，论文研究方向紧密结合教学实践与行业技术创新。

7.2.4 内部管理和服务保障

坚持以党的领导为统领的内部治理体系。坚持在党委领导下

的书记负责根本制度。书记全面负责教学、科研、行政管理工作的体制机制。教学委员会开展教育教学研究、咨询、指导、评估和服务等工作的体制机制。学术委员会统筹行使学术事务的决策、审议、评定和咨询等职权机制。规范“三重一大”议事规则、党委会、办公会职责范围、议事规则。建立人事工作配套体系、资产管理与基本建设管理体系、后勤服务保障体系。推进内部控制管理、综合预算改革、提升财务服务能力机制、财务预算管理和内控体系建设体制机制。纪律检查委员会维护党章和其他重要的规章制度，建立协助党委整顿党风，检查党的路线、方针、政策和决议的执行情况的机制。学院内部审计规范校内经济活动、防范财务与管理风险，保障教育经费合规高效使用，同时促进高校治理能力提升。监督经费使用，杜绝贪污浪费、违规支出，确保科研、教学资金用在实处；排查管理漏洞，关键环节的流程缺陷，提前规避风险；提供改进建议，助力优化资源配置、提升办学效益。

7.2.5 民主监督

学院继续完善民主监督制度运行，设立违纪问题线索监督举报电话、信箱、电子邮箱，畅通举报线索受理途径。发挥工会工作职能，召开职工大会，充分听取教职工在工会管理、职称评聘中意见建议，完善相关工作，逐步推动学院向着更好更快发展方向前进。

【典型案例 7-1】通化医药健康职业学院职工大会

2025 年 5 月 28 日和 11 月 17 日，学院工会分别组织召开了通化医药健康职业学院 2025 年第一次和第二次全体职工大会。会上审议通过了《通化医药健康职业学院 2025 年专业技术职务评聘工作实施方案》《通化医药健康职业学院 2025 年岗位聘用实施方案》，以及《通化医药健康职业学院工会经费收支管理实施办法》《通化医药健康职业学院工会会费支出审批制度》等内容。上述方案、办法和制度的审议通过，使学院职称评聘工作更加规范公平、科学合理，让学院工会经费使用和管理有据可循、有规可依。

图 7-1 2025 年 5 月 28 日职工大会职工举手表决



图 7-2 2025 年 11 月 17 日职工大会职工举手表决



7.2.6 党建与思想政治工作

激活基层党组织战斗堡垒作用。完善基层党组织建设，配强支部班子队伍。选拔政治素质高、业务能力强、热爱党务工作的优秀党员担任支部书记。坚持德才兼备、以德为先原则，选优配强党支部委员。2025年9月完成各基层党支部委员增补、补选工作。定期对各支部支委成员开展党务工作者培训，提升其抓党建、促发展的能力。

多途径提升党员政治素养。通过支部领学、党课宣讲、视频观看等多种方式，筑牢党员干部理想信念，提升为人民服务的能力水平，带领党员同志过好组织生活；制定符合学院自身实际的党员培训工作方案，探索多样化党员培训工作，吸引广大党员积极参与其中。健全党员教育管理制度，及时完成组织关系转接、党费收缴、民主评议等工作，通过赴吉林杨靖宇干部学院开展“对党忠诚”沉浸式教学，厚植党建底色，提振干部士气。组织学院（校）党员到杨靖宇干部学院开展集中教育培训1次。

从严落实党员发展工作。严控质量、优化结构，全面评估积极分子成熟度，通过考核确定教师预备党员。针对学院三年制高职学生，严格把关入党各环节，构建“三阶递进”发展体系，大一推优建立“红色种子库”，经过筛选、团推，将优秀青年学生吸纳到入党积极分子队伍当中；大二多方考察、综合评定、集体研究，把成熟的积极分子发展为预备党员；大三跟踪培养，定期调度，在学业结束前完成入党转正，目前，学生党员发展各项工作正稳

步推进。2025 年新发展党员 3 名；4 名预备党员按期转正；吸纳思想上进、品学兼优的学生积极分子 11 名。

7.3 质量保证体系建设

7.3.1 内部质量保证体系

本年度，学院深入贯彻习近平总书记关于师德师风建设的重要指示精神，以落实立德树人根本任务为核心，全方位深化师德师风建设工作。通过成立党委教师工作委员会及党委教师工作部，下设培训、成果转化、监督、宣传四个专项工作组，明确层级责任与实施分工；出台师德师风常态化建设、责任追究、通报、舆情快速反应四项制度，构建坚实制度保障体系。同时，强化工作落地实效，组织全校教职工签署《师德师风责任承诺书》，开展自查互查、专题推动大会等系列活动，建立师德师风档案，年底将开展专项考核并通报结果，以全流程闭环管理打造风清气正的育人环境，为高技能人才培养筑牢师德根基。

7.3.2 教学质量过程监控与评价

学院针对教学质量过程实施督导制度，明确督导工作职责。通过随机推门听课、日常教学巡视、随机抽查教学文件、专项检查等多种途径，对教学环节进行监督指导，提出意见或建议。实行教学督导情况师生座谈会、校级督导专家参与教学管理和听评课等多形式、多样化的督导监控工作，规范教学管理的各环节和

教学行为，及时掌握日常教学运行情况，发现并解决教、学、管过程中存在的问题，跟踪问题处理情况，提高工作的针对性和实效性，实现教学工作的良性循环，保证正常的教学运行。

7.4 经费投入

7.4.1 经费

学院为财政全额拨款事业单位，经费来源为财政拨款。

2023 年财政补助收入：18,787,328.43 元；

2024 年财政补助收入：26,526,730.41 元。

表 7-1 办学经费总收入及结构统计表

学院总收（元）	财政拨款收入（元）	事业收入（元）	其他收入（元）
33,129,827.37	26,526,730.41	6,602,750.00	346.96

数据来源：财务处

7.4.2 财政拨付公用经费情况

2023 年财政拨公用经费 2,989,581.32 元；

2024 年财政拨公用经费 4,402,789.25 元；

7.4.3 财政拨付人员经费情况

2023 年财政拨人员经费 15,797,747.11 元；

2024 年财政拨人员经费 22,112,189.16 元。

2023 年非税收入为 12,908,400.00 元；

2024 年非税收入为 8,728,100.00 元。

表 7-4 办学经费总支出及结构统计表

学 校 总 支 出 (万元)	对个人				对企业	资本性
	工资福 利支出 (万元)	日常公 用支出 (万元)	和家庭 补助 支出 (万元)	资本性 支出 (万元)	补助 (万 元)	支出 (基本 建设) (万 元)
3, 223. 38	1, 954. 00	802. 47	398. 73	68. 18	0	0

数据来源：财务处

8 面临挑战

挑战 1：办学条件评价达标

随学生规模的稳步扩大和结构变化，需实时对标办学条件评价的各项指标要求，科学规划并动态调整办学指标。一是需持续强化师资队伍建设。通过多渠道引进与内部培养相结合，持续扩

充优化师资力量配置，同时，不断提升教师队伍整体素质和教学能力，确保教师能够适应不断变化的教育需求和挑战。二是要加强教学设施的建设和更新，根据学生规模和学科发展需求，合理规划教室、实验室等硬件资源，保障教学活动的顺利开展。三是注重信息化建设，推动教育资源的数字化转型，提升教学管理效率和学生学习体验。通过这些措施，全面提高办学质量，为学生的成长和发展提供更加优质的环境和支持。

挑战 2：“双高”建设

以办学质量高水平、产教融合高质量为导向，深入推进省级特色高水平专业群建设。我校医学技术专业群立项后，将按照建设计划要求，做好年度绩效评价和中期评价，从而提升我校专业群建设整体水平。

挑战 3：师资队伍建设

专业教师引进难度较大：依据专业设置规划逐年新增专业教师，需匹配冰雪运动与管理、中医养生保健等新兴专业的师资需求。此类专业兼具专业性与实践性，符合要求的复合型人才存量较少，且面临企业、同行院校的激烈竞争，可能出现“引才难、留才难”的问题；同时，拓宽引进渠道需要投入大量人力、物力资源，渠道拓展的有效性与精准度难以快速保障。

“双师型” 教师培养与占比达标压力凸显：一方面，定期选派专业教师赴企业实践需协调企业接收容量、实践岗位适配性等问题，部分企业可能因生产任务紧张、技术保密等原因，难以提供高质量的实践平台；另一方面，教师赴企实践期间的教学工作衔接、实践成果转化为教学能力的效率，以及两年内达到指标要求的时间紧迫性，都对培养方案的落地性、资源保障力度提出了极高要求。

挑战 4：专业设置调整优化

新增专业的资源配套压力：2025-2027 年需逐年增设 5 个专业，到 2027 年专业总数达 19 个。新增专业需匹配对应的师资、教学场地、实训设备、教材体系等核心资源，短期内集中投入可能导致资源供给不足或分配不均，影响新专业的教学质量；专业群组建与协同发展难度高：围绕区域产业链组建 5 个专业群，需要打破原有专业的独立办学模式，实现师资共享、课程融合、实训平台共建等协同机制。但不同专业的人才培养目标、教学模式存在差异，可能出现协同阻力；此外，专业群与区域主导产业的对接精准度需持续验证，如何根据产业发展动态调整专业群的核心课程、实训内容，避免专业群建设与产业需求脱节，是重要挑战。

通化医药健康职业学院

2025 年 12 月 10 日